

Sammanfattning av resultat från Enkäten Askölaboratoriet 2011

SMF gör sedan 2005 årligen en utvärdering av vad Askölaboratoriets olika brukare anser om verksamheten. Åsikter om förberedelser, bokning av plats, vistelse, resurser och debitering täcks in av frågorna. Mer information om frågor och genomförande finns i slutet av dokumentet.

Årets enkät skickades ut till 106 personer, 66 svarade, vilket motsvarar 62 % svarsfrekvens. Förutom att titta på totalresultaten jämfördes gruppen Nyttillkomna (26 st, 45 %) med gruppen Erfarna 32 st, 55 %. Så många nyttillkomna har vi inte haft sedan 2006. Dessutom jämfördes årets svar med dem från tidigare år.

Resultat

Drygt hälften av respondenterna besvarade enkäten utifrån en forskningsroll och en tredjedel som kursarrangörer, vilket är ungefär som tidigare år. Antalet mötesarrangörer har ökat sedan 2005, (från 2 % 2005 till 17 % 2010) men gick under 2011 ner till 4 %. Det var många som markerat flera alternativ och alltså varit ute i flera olika roller.

Liksom förra året var korta vistelser, 1-5 dagar, vanligast i år (44 %). Lite drygt en fjärdedel av de svarande var ute 6-15 dagar, och 20 % var ut fler än 15 dagar. Dessa siffror överensstämmer väl med vår statistik som visar att antalet korta vistelser har ökat under åren.

Några svar på frågan "Vad tycker du om Askölaboratoriet?"

- En bra fältstation som utvecklas kontinuerligt. Något nytt varje år. En riktig fältstation med det som behövs för att göra studier i naturen och under kontrollerade förhållanden. Svår att jämföra med t.ex. de svenska stationerna på västkusten som också är "institutioner" med fasta forskare – som delvis gör det svårt att få tillgång till plats.
- Askö är "lagom" stort, och med lite planering kan man göra det mesta där. Ibland måste man ta med specialutrustning men resten finns ju där. Idealiskt för kurser och möten.
- Bra lokaler, fin omgivning, enkel förläggning. Superbra personal!
- Bra personal, bra resurser, bra tillgänglighet.
- Bra, men dålig internetuppkoppling.
- Bra, men krångligt att ta sig dit.
- Mycket bra. Askölaboratoriet är en mycket isolerad plats i jämförelse med t.ex. Kristineberg på västkusten, dock är ofta de forskare som kommer till Askö mycket öppna och vill gärna prata om sin forskning. Asköpersonalen är mycket hjälpsam när man behöver hjälp med något, vilket kan vara svårt på andra forskningsstationer.
- En av de bästa fältstationer jag varit på och definitivt den vackraste.
- Som gy-lärare har jag bara erfarenhet av två andra fältstationer, men då som student. Jag är mycket nöjd med kontakt och bemötande från er sida gentemot mina elever och oss lärare. Flexibla och lyhörda lösningar utifrån våra önskemål.

Inför besöket – planering

Enligt 96 % av de som svarat på enkäten fungerar de ÖVERGRIPANDE förberedelserna inför Asköbesöket smidigt. Resultatet visar ingen skillnad mellan gruppen Erfarna och gruppen Nyttillkomna.

De kunskapskällor som de allra flesta använder sig av i planeringen inför besöket är främst Asköpersonalen och kollegor. I gruppen Erfarna refererar man naturligtvis till den egna erfarenheten också. Både Erfarna och Nyttillkomna använder hemsidan mer än tidigare år. Detta kan bero på att en ny hemsida lanserades under året.

Följdfrågan Jag kände till möjligheten till en gratis extratur vid behov, sticker fortfarande ut och det är många som inte känner till den. Trenden går dock sakta uppåt vad gäller vetskapen om turen. 2009 kände 66 % till turen och 25 % kände inte till den. 2010 kände 72 % till turen och 19 % kände inte till den. 2011 kände 75% till turen och 18 % kände inte till den. I fritextsvaren fanns det även någon som kände till turen men inte att den var gratis. Inför säsongen ska vi försöka att informera tydligare om extraturen. Sedan 2007 har turen körts vid behov.

Övriga följdfrågor så som bemötande och återkoppling gav endast nöjda resultat, betyg 1-2 samt enstaka 3:or.

Några exempel från fritextsvaren

- Hemsidan är svår att navigera omkring på, det tar ofta lång tid att hitta det som man är ute efter – om det går att hitta.
- Kände till förmiddagsturen, men inte att den var gratis.
- Ut- och hemresan med båt fungerar alltid smärtfritt. Det är värre att smidigt ta en hel kurs till Uttervik från Stockholm.

Vistelse – synpunkter

Hela 98 % av respondenterna var nöjda med besöket (betyg 1-2). Hela 88 % gav högsta betyg 1, vilket är bäst hittills. Överlag har betygen på vistelsen stadig förbättrats år från år. Nyttillkomna har något svårare att finna sig tillrätta än de Erfarna, men trivs å andra sidan bättre och är överlag nöjdare.

Transportmöjligheter till fastlandet är en av de punkter som ofta får dåliga betyg (4-5). De fria textsvaren visar dock att man har en förståelse för att det inte alltid är möjligt att få transport till fastlandet, utan att man är tvungen att anpassa sig till övriga gästerna på ön. 8 % är missnöjda (betyg 4-5) och de Nyttillkomna är något mer missnöjda än de Erfarna. 86 % är nöjda (betyg 1-2) vilket är en höjning med 10 % jämfört med 2010.

Säkerhetsfrågan som förra året fick bättre betyg än tidigare, föll tillbaka lite i år. Förra året var det de Erfarna som ansåg att de inte hade fått tillräcklig säkerhetsinformation. I år är det gruppen Nyttillkomna som saknar tillräcklig säkerhetsinformation. 6,5 % (betyg 4-5) instämde inte med att de fått tillräckligt med information. I fritextsvaren var det dock en ur gruppen Erfarna som betonade vikten av att få säkerhetsinformation repeterad. Vi inför från och med i år ett system där samtliga efter genomgången säkerhetsinformation får skriva på ett papper att de mottagit information om säkerheten.

Några exempel från fritextsvaren

- Möjligen skulle det vara bra att repetera säkerhetsfrågor med de som varit mycket på stationen - kan ha hänt förändringar som jag inte känner till?
- Vi nyttjade endast fartyget.

Vistelse – resurser

Vi har fått en del kommentarer om att cyklarna är för få och inte alltid i så bra skick. Vi försöker hålla efter dem, så kom gärna och säg till om du upptäcker något fel så fixar vi det. 5 nya cyklar har köpts in.

År 2009 installerades det trådlösa nätverket vid stationen. Flera har påpekat att räckvidden till småhusen och mässen är begränsad. En förfrågan till SUs IT-avdelning om att komplettera, alternativt förstärka, signalerna lyftes och de har nu under februari månad varit ute och gjort justeringar.

Vad gäller lab- och fältutrustning varierar svaren allt från att det finns tillräckligt och att det är bra till att det är alldeles för omodernt och dåligt underhållet. Det allra flesta är dock nöjda med utrustningen och väldigt många tar med sin egen mer avancerade utrustning. Vi märker ofta att fler forskare är nöjda om det är fler forskargrupper ute samtidigt.

Några exempel från fritextsvaren:

Vistelsen – transport och logi

- Hinner inte med fritidssysselsättning - därför längre poäng
- Jag skulle önska mig lite mer förvaring på rummen, en liten byrå med lådor eller hyllor i garderoberna, fler galgar. Nu får man ha det mesta av sina saker i väskan på golvet och framför allt när man delar rum med någon blir det ganska bökigt.
- Mina gäster klagade över att det inte fanns fler toaletter och duschar.
- Matlagning/catering med stor kurs är fortfarande liiite bökigt, men OK...:)

Vistelsen – lab- och fältutrustning

- Fantastisk med vådräcker för studenter, några dräcker i mindre tjejstorlekar vore kanon.
- Fler stora kylrum! Och fler toxlabskylrum!
- Det behövs mycket mer identifikationslitteratur (fler titlar, fler exemplar) för fauna och flora på kurslab.
- Skulle behöva fler men mindre termokonstansrum. Toppen med vådräcker till studenterna, gärna fler!!

Vistelsen – övriga utrymmen

- Skulle vara bra med mindre utrymmen att spara saker mellan gånger på stationen.
- Datorer - har med egen - kanske dags för en ny kopiator?
- Ganska dålig trådlös nätverkstäckning i laboratorierna.
- Det vore bra för SU kurser att datorerna kunde fjärranslutas till BIG´s datorer. Björn Palmgren på BIG ordnade detta under vår vistelse. Genom detta har studenterna tillgång till alla program som de är vana med samt deras filer.
- Trådlösa nätverket har blivit bättre, men fortfarande svårt att få kontakt i mässen. Finns inte så mycket förvaringsmöjligheter för utrustning som bör stå inomhus.

Efteråt – synpunkter

Hela 98 % av de svarande tyckte att Askös resurser var värdefulla för deras verksamhet (betyg 1-2). De allra flesta anser också att Askölaboratoriet är tillräckligt välutrustat (90 %) för deras behov och liksom förra året vill allt fler gärna återkomma, 94 % instämde helt i det påståendet.

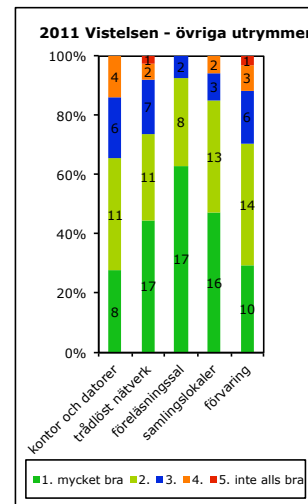
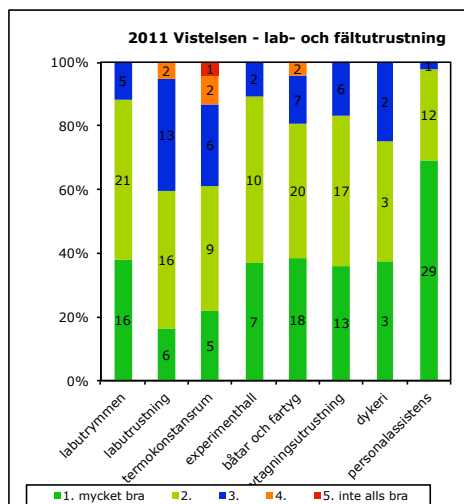
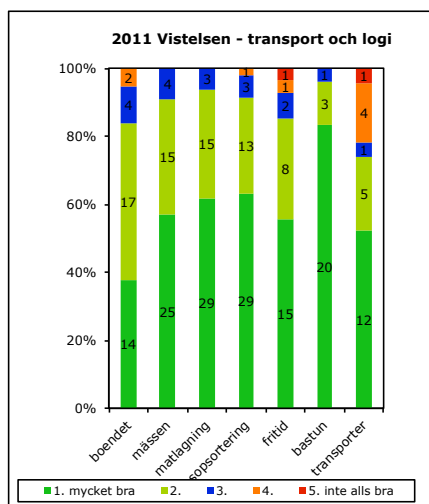
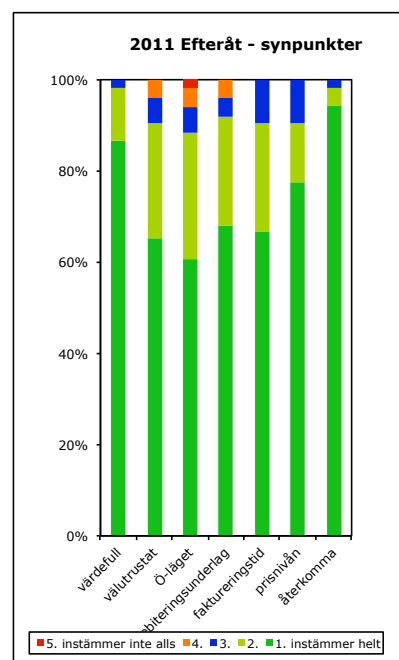
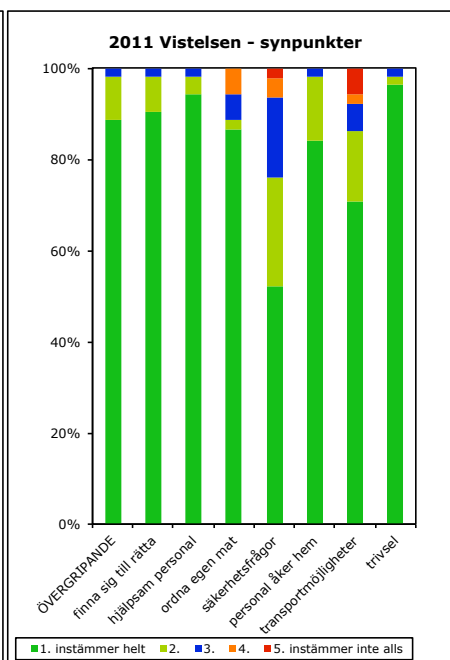
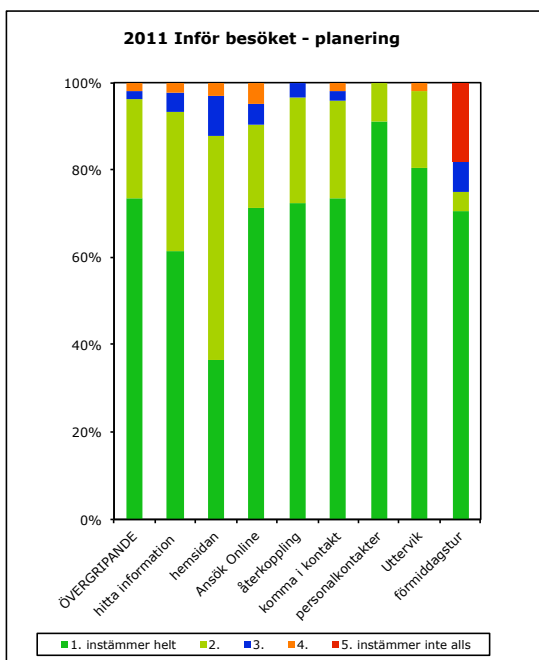
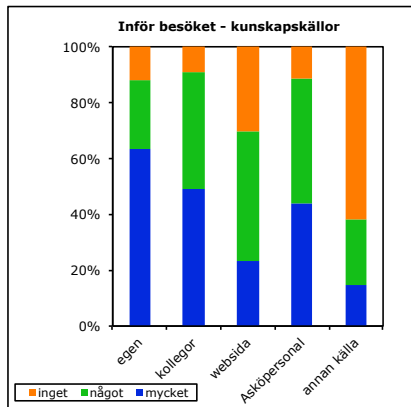
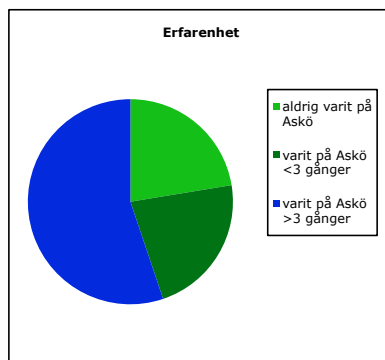
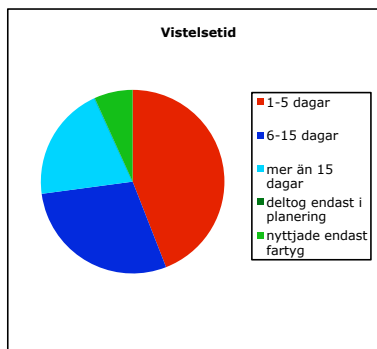
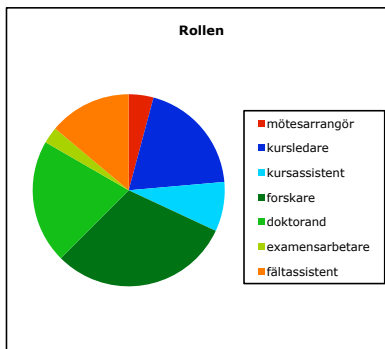
Missnöjet med ö-läget börjar sakta minska. Liksom föregående år är missnöjet störst hos de Erfarna, där 17 % svarat med betyg 3 eller sämre, en minskning med 6 %, och endast 4,5 % av de Nyttillkomna svarat med betyg 3 eller sämre, en minskning med 7,5%.

Att debiteringsunderlaget var begripligt ansåg 92 % (betyg 1-2). Det tyckte 100 % av de Erfarna medan endast 78 % av de Nyttillkomna ansåg debiteringsunderlaget begripligt. 90 % anser att vi håller en rimlig prisnivå.

Några exempel från fritextsvaren

- Vi var tvungna att ta med eget material och utrustning som inte fanns på Askö. Men jag förstår att det inte kan finnas allt.
- Nackdelen med ö-läget är att man inte kan titta till sina experiment under ffa helger då ingen är där. Fördelarna överväger dock.
- I miss Askö, but will be back soon. Yeah.

Resultat enkät Askölaboratoriet 2011



Om Asköenkäten

Genomförande

Den internetbaserade undersökningen sänds till i princip alla som deltagit i planering kring eller vistats på Askölaboratoriet, alternativt nyttjat fältstationens fartyg under året. Undantaget dock kurs- och mötesdeltagare.

Förutom att titta på totalresultaten jämförs gruppen Nyttillkomna, mindre än tre tidigare vistelser, med gruppen Erfarna. Dessutom jämförs svaren med resultaten från tidigare år.

Upplägg

De flesta frågorna är matrisfrågor där respondenten ska betygsätta ett antal påståenden enligt följande skala; Hur instämmer du med följande påståenden?
femgradig skala (1= instämmer helt; 5 =instämmer inte alls) samt ”kan inte ta ställning”.

De som markerat ”kan inte ta ställning” är inte medräknade i utvärderingen. Det rör sig ibland om ganska många personer, t.ex. de som inte varit inblandade i förberedelserna, samt förstås alla de som inte använt dykeri, föreläsningssal, fartyg osv.

Det har också funnits goda möjligheter att lämna kommentarer till de olika frågorna, vilket många gjort. Beröm, kritik, förklaringar och konstruktiva förslag ger oss en god bild av vad som kan förändras och förbättras. Kommentarer finns sammanställda.

Frågorna

Fråga 1. Bakgrund - din roll.

I vilken/vilka roller besvarar du denna enkät? (flervalsfråga)
mötesarrangör
kursledare, kursassistent (sammanslås under benämningen kursarrangörer)
forskare, doktorand, examensarbetare (sammanslås under benämningen forskningsroll)
fältassistent

Fråga 2. Bakgrund – Vistelsetid

Under 200X vistades jag på Askölaboratoriet i:
1-5 dagar, 6-15 dagar, mer än 15 dagar
endast planering, endast på fartyg

Fråga 3. Bakgrund - tidigare erfarenhet:

Innan år 200X hade jag:
aldrig varit på Askö, varit på Askö mindre än 3 gånger(sammanslås under benämningen Nyttillkomna)
 varit på Askö fler än 3 gånger (kallas för Erfarna)

Fråga 4. Bakgrund - Andra fältstationer:

Vad tycker du om Askölaboratoriet i jämförelse med andra fältstationer? (fritextsvar)

Fråga 5. Inför besöket – kunskapskällor

Varifrån fick du informationen du behövde inför besöket?
egen erfarenhet, från kollegor, från SMFs hemsida, från Asköpersonal, från annan källa

Matrisfrågorna

Fråga 6. Inför besöket – Planering

Hur instämmer du med följande påståenden? (matris + fritextsvar)

- **Mitt ÖVERGRIPANDE intryck är att förberedelserna inför Asköbesöket fungerade smidigt**
- Jag tyckte det var lätt att få tag på relevant information om Askölaboratoriet
- På SMFs hemsida (www.smf.su.se) fanns den information jag behövde
- Bokningen Ansök Online fungerade bra
- Jag fick bra återkoppling på min bokning
- Det var lätt att komma i kontakt med personalen när jag behövde
- Kontakterna med personalen inför besöket var konstruktiva och trevliga
- Resan till och hämtningen vid Uttervik var smidig att planera
- Jag kände till möjligheten att få en gratis förmiddagstur vid behov

Fråga 7. Vistelsen – synpunkter

Hur instämmer du/ni med följande påståenden? (matris + fritextsvar)

- **Jag är PÅ DET HELA TAGET nöjd med mitt besök på Askö**
- Det var lätt att finna sig till rätta
- Personalen var vänlig och hjälpsam
- Det var helt OK att ordna sin egen mat
- Jag/vi fick tillräcklig information om säkerhetsfrågor
- Det var fullt tillräckligt att personalen endast fanns till hands under arbetsdagen
- Jag/vi hade inget behov av fler transportmöjligheter till fastlandet än de som erbjöds
- Jag/vi trivdes på ön

Fråga 8. Vistelsen – Transport och logi

Vad tyckte du/ni om följande? (matris + fritextsvar)

boendet

mässen

matlagningsmöjligheter

sopsorteringen

fritidssysselsättningar

bastun

transporter på ön

Fråga 9. Vistelsen – lab- och fältutrustning

Vad tyckte du/ni om följande? (matris + fritextsvar)

labutrymmen
labutrustning
termokonstansrum
experimenthall
båtar och fartyg
provtagningsutrustning
dykeri
personalassistens

Fråga 10. Vistelsen – övriga utrymmen

Vad tyckte du/ni om följande? (matris + fritextsvar)

kontors- och datorutrustning
trådlöst nätverk
föreläsningssal
samlingslokaler
förvaringsmöjligheter

Fråga 11. Efteråt – synpunkter

Hur instämmer du med följande påståenden? (matris + fritextsvar)

- Möjligheten att nyttja Askös resurser var mycket värdefull för min/vår verksamhet
- Askölaboratoriet var tillräckligt välutrustat för mina/våra ändamål
- Ö-läget orsakade mig/oss inga större problem
- Debiteringsunderlaget var begripligt
- Fakturan kom inom rimlig tid
- Jag tycker prisnivån var skälig
- Jag skulle gärna återkomma till Askö